



# 사회복지현장실습 세미나

한서대학교 김윤정



The background is a soft watercolor illustration. At the top, there are light blue and white washes representing a sky with clouds. Two butterflies are depicted: a larger green one with yellow markings in the upper left, and a smaller orange one with yellow markings below it. In the bottom left corner, there are several large, colorful watercolor shapes resembling flowers or petals in shades of pink, orange, and green, with small blue star-like accents. The bottom half of the image is a light green wash representing a grassy field.

# 사회복지현장실습의 6단계

한서대학교 김윤정

# 목 차



사회복지현장실습의 6 단계 개관




사회복지현장실습 관련서류 작성법\_실습일지

사회복지현장실습 관련서류 작성법\_실습기관분석보고서

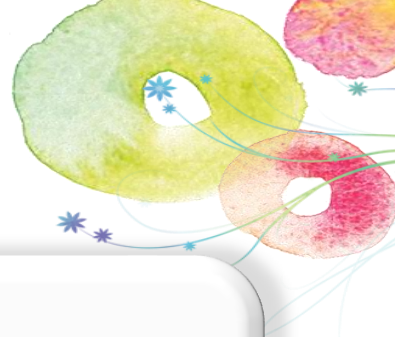
사회복지현장실습 관련서류 작성법\_실습생의 실습평가서



A watercolor illustration featuring a light blue sky with soft white clouds. In the upper left, a green and yellow butterfly is in flight. Below it, a smaller orange and yellow butterfly is also flying. The bottom left corner shows several colorful, circular flower-like shapes in shades of pink, orange, and green, with small blue star-like accents and thin blue lines. The bottom half of the image is a soft, textured green field.

# 사회복지현장실습의 6단계 개관

# 사회복지현장실습 1단계 : 실습 기관 선정



- 인터넷에서 '사회복지자격관리센터' 검색하거나 아래의 주소로 들어가기

<http://lic.welfare.net/lic/SearchPracticeOrgan.action>

- 열린광장 --> 공지사항 (2020년 1월 1일 공지사항)

[실습기관] ★★실습기관 선정현황, 선정확인서 발급신청, 변경신청★★을 클릭

<http://lic.welfare.net/lic/ViewLicNotice.action>

- **2020년 부터 사회복지현장실습은 보건복지부장관 실습 기관 선정이 되어 있어야만 함.**

# 사회복지현장실습 1단계 : 실습 기관 선정



## 공지사항

홈 > 열린광장 > 공지사항

제목 : [실습기관]★★실습기관 선정 현황, 선정확인서 발급신청, 변경신청★★

등록일 : 2020-01-01    작성자 : 관리자    조회 : 170232

첨부파일 : 200716\_사회복지현장실습기관\_선정\_현황.xlsx

버튼(변경신청).jpg

버튼(선정확인서발급).jpg

1) 사회복지현장실습 선정기관의 변경신청에 따른 최신현황

※ 붙임 엑셀파일 참조 (2020년 07월 16일 기준)

2) 사회복지현장실습기관 선정 확인서 발급신청(아래 링크 클릭하여 신청)

※ 선정 확인서는 선정된 실습기관만이 신청 가능하며, **실습생은 신청 불가**합니다.  
(실습생은 실습기관에 선정 확인서를 요청하시기 바랍니다.)

※ 신청 후 발급까지는 약 7일 ~ 10일 소요됩니다.

**선정 확인서 발급신청**

3) 사회복지현장실습 선정 내용 변경신청(아래 링크 클릭하여 신청)

※ 선정 내용 변경신청은 **보건복지부 장관 선정기관만 신청 가능**합니다.

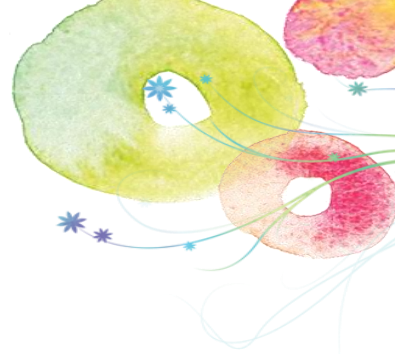
※ 변경신청에 필요한 각종 별지서식은 자격관리센터 홈페이지 열린광장-**서식모음 23번**글에 있습니다.  
(25번 글의 양식과 혼동 주의)

※ 신청 후 변경내용 적용까지는 약 7일 ~ 10일 소요됩니다.

**선정 내용 변경 신청**

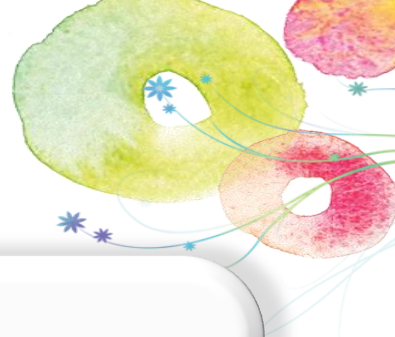
- 첨부파일의 엑셀 파일 확인해서 본인 희망하는 실습 기관을 선정하기
- 실습지도자의 수가 많은 기관이 실습생을 받아줄 가능성이 높음

# 사회복지현장실습 2단계 : 기관 허락 받기



기관에 실습 여부를 문의하고 허락 받기  
실습 기관 선정 확인서 확인하고 요청하기

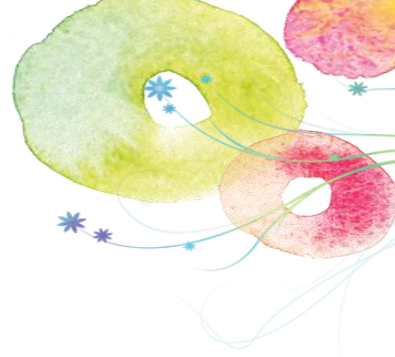
# 사회복지현장실습 3단계 : 공문발송



- 학과의 조교나 담당자에게 실습 최소 1주일 전에 실습의뢰서(공문)발송 요청하기
- 실습의뢰서 발송 시 실습신청서와 실습생프로파일을 함께 보내기 때문에  
실습의뢰서 발송 요청 시 실습신청서와 실습생프로파일을 준비해야 함
- 실습신청서와 실습생프로파일은 워드나 한글로 작성해야 하며
- 실습생프로파일에 반드시 사진 첨부해야 함
- 제출방법 : 학과 조교나 담당자 이메일([rchblackmore@nate.com](mailto:rchblackmore@nate.com)) 혹은 직접 방문 제출.  
팩스 제출은 불가.



# 사회복지현장실습 3단계 : 공문발송



○○○대학교(원) ○○대학 사회복지학과장

수신자  
(참 조)  
계 목 **사회복지현장실습 의뢰**

1. 항상 사회복지현장실습 교육을 위해 애써 주시는 귀 기관에 감사드립니다.
2. 사회복지현장실습을 수강하는 본교 사회복지학과 학생의 실습교육을 의뢰하오니 아래를 참조하시어 협조하여 주시기 바랍니다.

- 아 래 -

- 가. 학생명 : (학생연락처: )  
나. 실습기간 :  
다. 실습지도교수 :  
라. 실습담당조교 :  
(연락처: 사회복지학과 ☎ )

별첨 : 실습신청서 1부, 끝.

○○○대학교(원) ○○대학 사회복지학과장(직인)

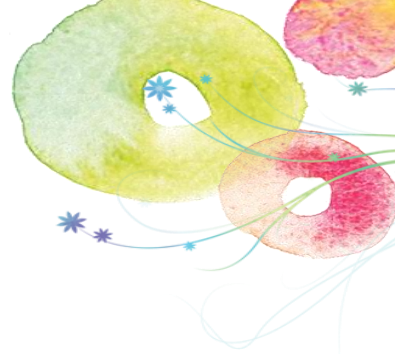
시행 처리과 - 일련번호(시행일자)      접수 처리과명 - 일련번호(접수일자)  
우      주소      /홈페이지 주소  
전화( )      전송( )      /기안자의 공식 전자우편주소 / 공개구분

※ 교육기관의 상황에 따라 변경하여 사용할 수 있음

- 실습의뢰 공문에 필요한 정보  
: 실습기관명, 실습기관 주소,  
실습기관 연락처 및 팩스번호,  
학생명, 학생의 연락처, 실습기간

<http://lic.welfare.net/lic/ViewLicNotice.action>

# 사회복지현장실습 3단계 : 공문발송



## 실습신청서

◦ 실습기관:

### 1. 실습생 인적사항

이름				생년월일		
소속		학과/ 전공		학년/ 학기		
연주소						
전화번호	집:			휴대폰:		
E-Mail						

### 2. 실습 의뢰내용

실습 부서	
실습 분야	
실습 내용	
실습 기간	

\* 상기 내용으로 귀 기관에 실습신청을 의뢰하며 실습생 프로파일을 동봉합니다.

신청인(학생명) : \_\_\_\_\_ 인

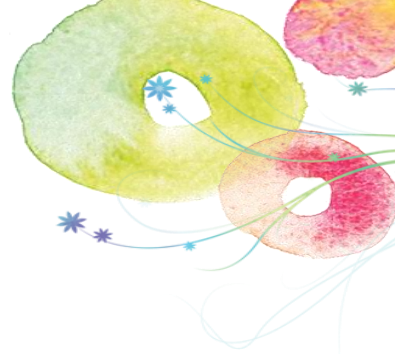
실습지도교수 : \_\_\_\_\_ 인

학과장/대학원장 : \_\_\_\_\_ 인

- 실습신청서의 아래에 있는 신청인(학생명)에 반드시 사인 또는 도장을 찍어야 함
- 실습부서 : 복지사업부, 복지교육부 등, 기관의 특성에 맞게
- 실습분야 : 아동, 노인, 장애인 등
- 실습내용 :
- 실습기간 :

<http://lic.welfare.net/lic/ViewLicNotice.action>

# 사회복지현장실습 3단계 : 공문발송



## 실습생 프로필

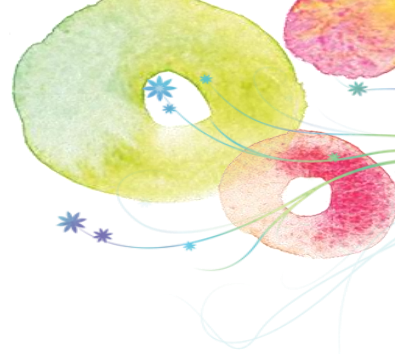
### 1. 인적사항

(사진)	실습생명		성 별		생년월일	
	소속	대학교(원)		전공	학년(학기)	
	주소					
	전화번호	집:		핸드폰:		
	E-mail					

### 2. 이수 전공과목

교과목명	이수 완료	현재 이수	교과목명	이수 완료	현재 이수	교과목명	이수 완료	현재이수
사회복지개론			인간행동과 사회환경			사회복지실천론		
사회복지실천기술론			지역사회복지론			사회복지정책론		
사회복지행정론			사회복지법제론			사회복지조사론		
사회복지자료분석론			프로그램개발과평가			가족복지론		
아동복지론			청소년복지론			노인복지론		
여성복지론			장애인복지론			정신건강론		
정신보건사회복지론			의료사회복지론			학교사회복지론		
산업복지론			자원봉사론			사회문제론		
사회복지발달사			사회보장론			교정복지론		
사회복지윤리와철학			사회복지지도감독론			사회복지현장실습		

# 사회복지현장실습 3단계 : 공문발송



## 3. 경력

구분 (취업, 실습, 봉사)	기관	기간	내용

## 4. 사회복지를 전공하게 된 동기

## 5. 실습 기관 선택 이유

## 6. 실습을 통해서 성취하고자 하는 목표

## 4. 사회복지를 전공하게 된 동기

도움이 필요한 사람들에게 도움을 주고자 하는 마음으로 시작했으나, 사회복지에 대한 전문적인 지식이 필요하다는 생각에서 전공하게 되었습니다.

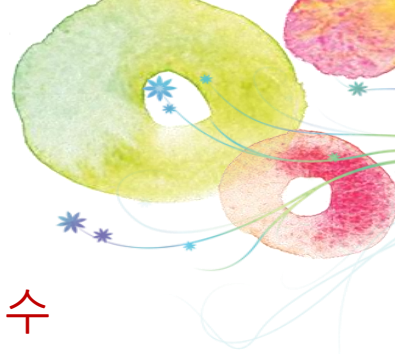
## 5. 실습기관 선택 이유

노인에 대한 관심이 있었고, 사회복지사 자격증 취득 후에 노인분야에서 일하고 싶어서 노인관련 기관을 찾다가, 제가 살고 있는 지역에 0000 이 있어서 실습기관을 선택하게 되었습니다.

## 6. 실습을 통해서 성취하고자 하는 목표

사회복지사로서 클라이언트와의 상담능력을 향상시키고, 사회복지사의 행정실무능력을 향상시키고자 합니다.

# 사회복지현장실습 3단계 : 공문발송



7. 실습을 마친 후 목표달성 정도를 파악할 수 있는 기준

--

8. 사회복지를 실천하는데 있어 자신의 강점과 약점

1) 사회복지 지식 및 기술의 측면	2) 개인적인 특성 측면
---------------------	---------------

9. 취미 및 특기

--

10. 실습기관, 실습지도자 및 실습지도교수에게 바라는 점

--

7. 실습을 마친 후 목표달성 정도를 파악할 수 있는 기준

클라이언트와의 상담능력 및 행정실무능력향상에 관한 주관적 만족도 80점 이상

8. 사회복지를 실천하는데 있어 자신의 강점과 약점

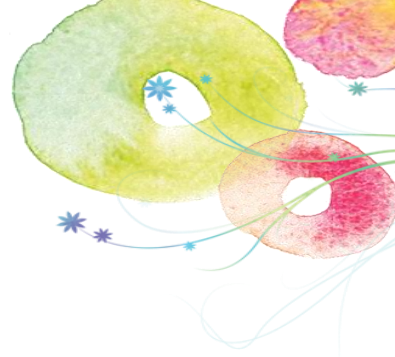
- 사회복지 지식 및 기술의 측면

: 지금까지 이수한 과목을 바탕으로 서술하면 됨

- 개인적인 특성 측면

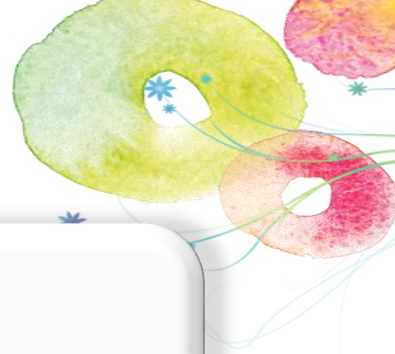
: 자신의 강점을 중심으로 해서 쓰는 것이 좋음.

# 사회복지현장실습 4단계 : 기관에서 실습하기



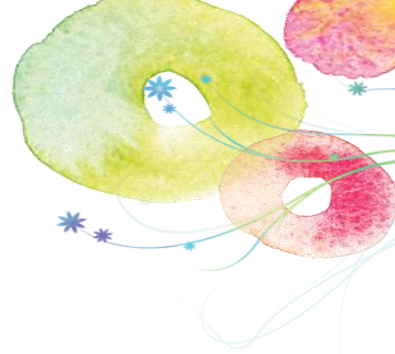
- 실습시간: 160시간 이상으로 함.(단, 2020.1.1. 기준 사회복지학 전공교과목과 사회복지관련 교과목의 전부 또는 일부 이수하였거나 수강하고 있는 사람은 120시간 이상)
- 아침, 점심, 저녁 등 식사 시간을 제외하고 하루 4시간 이상 8시간 이하
- 매일매일 실습일지 쓰기, 실습일지에는 반드시 실습하고 있는 장면을 사진으로 찍어서 첨부하기
- 사진은 '진행내용'에 첨부하면 됨

# 사회복지현장실습 4단계 : 기관에서 실습하기



- **코로나 19로 인한 사회복지현장실습 이수 기준 완화\_2020학년도에 한하여 인정**
- ✓ (기관실습시간) 자격증 취득을 위해 필요한 전체 이수시간 중 80시간(2주)은 기존과 같이 사회복지현장에서 직접실습으로 이수. 다만, 나머지 40시간 이상 또는 80시간 이상은 교육부 방침과 동일하게 간접실습\* 방식으로 기관실습 대체운영 가능
- ✓ (간접실습) 특강·모의수업, 온라인 수업발표·피드백, **수업 동영상 참관**, 과제 등
- ✓ (지도인원) 실습지도자 1명이 동시 지도할 수 있는 학생수 5명을 10명 이내로 완화
- ✓ (적용대상) 사회복지현장실습 교과목이 2020학년도에 개설된 경우에 한하여 적용
- ✓ 금번 대책에 따른 간접실습을 운영한 경우 자격증 발급 신청시 **새로운 양식**의 사회복지현장실습확인서 제출해야 함

# 사회복지현장실습 4단계 : 기관에서 실습하기



■ **간접실습을 한 경우  
사회복지현장실습  
확인서 양식**

사회복지현장실습 확인서[간접실습 해당자]			
실습생 인적사항	성명		생년월일 <small>※주민등록번호앞자리6개</small>
	전화번호		휴대전화
실습기관 실습지도자 인적사항	실습기관명		실습기관관리번호
	주소	<small>※도로명 주소로 기입해 주 세요</small>	전화번호
실습지도자 인적사항	기관실습지도자명		사회복지사자격번호 (취득일)
	실습기간	년 월 일 부터 년 월 일 까지	
	실습시간	총 시간(1일평균 시간)	
위와 같이 기관실습하였음을 확인합니다. 년 월 일 실습지도자: (서명 또는 인) 실습기관: (직인)			
간접실습	학교명		간접실습 지도교수
	학과명		간접실습 실시시간
	간접실습기간	년 월 일 부터 년 월 일 까지	
위와 같이 간접실습하였음을 확인합니다. 년 월 일 실습지도교수: (서명 또는 인) 한국사회복지사협회장 귀하			
○ 실습기관 관리번호는 보건복지부장관이 선정 고시한 실습기관 관리번호를 기재하시기 바랍니다. ○ 실습지도자, 실습기관, 실습지도교수의 서명 또는 직인은 세 개 모두 기재하여야 합니다. ○ 본 문서는 국가자격증 발급에 결정적 영향을 줍니다. 허위사실 기재로 판명될 경우, 자격증 발급이 되지 않을 수 있으며 이미 발급되었다 하더라도 자격이 취소 될 수 있습니다. 또한, 자격 심사에 필요한 사항이 확인되지 않을 경우 추가서류를 요청할 수 있습니다.			

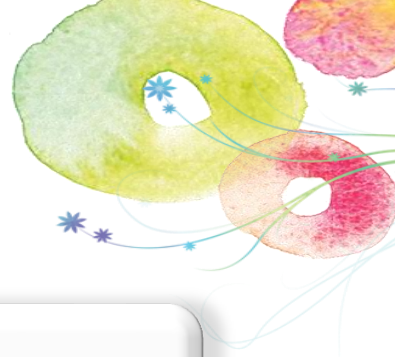


# 사회복지현장실습 5단계 : 실습평가 자료 제본



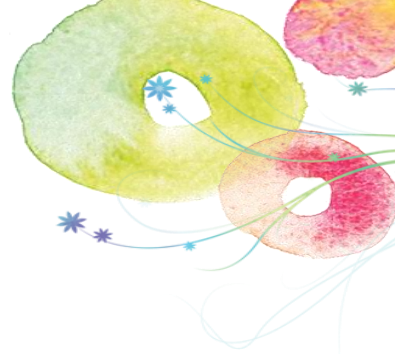
- 실습평가자료는 2권 제본하기
  - 원본과 복사본으로 2권 제본해서, 학교에는 복사본으로 제출, 원본은 본인이 소장
  - 스프링제본은 보관의 문제로 불허함
- 실습 평가 제본 내용
  - 실습 기관 선정 확인서
  - 실습 지도자 자격증 사본
  - 실습일지
  - 실습기관분석보고서
  - 실습생의 실습 평가서

# 사회복지현장실습 6단계 : 실습평가회 참석




- 실습평가자료 제본 1권
- 사회복지현장실습확인서 2부(평가회 당일 반드시 2장을 원본으로 가져올 것)
- 실습평가서(교육기관발송용)는 실습이 모두 끝난 뒤, 기관에서 학교로 우편으로 보내야 함

# 사회복지현장실습 6단계 : 실습평가회 참석



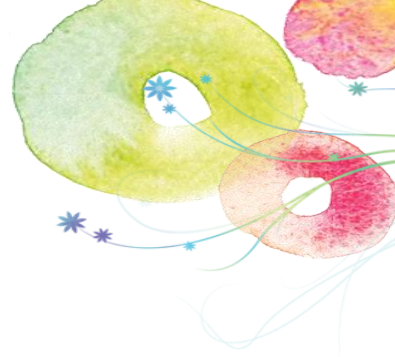
사 회 복 지 현 장 실 습 확 인 서				〈2017.05.23.개정〉	
실습생 인적사항	성명		생년월일	※'주민등록번호' 앞자리 6개	
	전화번호		휴대전화		
	학교/학과명		실습지도교수성명		
실습기관 및 실습지도자 인적사항	실습기관명		실습기관등록번호		
	주소	※'도로명 주소'로		전화번호	
	실습기간	년 월 일 부터 년 월 일 까지			
	실습시간	총 120시간 (1일 평균 시간)			
	실습지도자명		사회복지사 자격번호 (취득일)	제-호 (...)	
	실습지도자경력기간	기관명	직위	직종(직책)	
	년 월 일 ~ 년 월 일				
년 월 일 ~ 년 월 일					
<p>위와 같이 실습 내용을 확인합니다.</p> <p>년 월 일</p> <p>실습지도자: (서명 또는 인)</p> <p>실습기관: (직인)</p> <p>년 월 일</p> <p>실습지도교수: (서명 또는 인)</p> <p>한국사회복지사협회장 귀하</p>					
<p>○ 실습기관 관리번호는 보건복지부장관이 선정 고시한 실습기관 관리번호를 기재하시기 바랍니다.</p> <p>○ 실습지도자, 실습기관, 실습지도교수의 서명 또는 직인은 세 개 모두 기재하여야 합니다.</p> <p>○ 본 문서는 국가자격증 발급에 결정적 영향을 줍니다. 허위사실 기재로 판명될 경우, 자격증 발급이 되지 않을 수 있으며 이미 발급되었다 하더라도 자격이 취소 될 수 있습니다. 또한, 자격 심사에 필요한 사항이 확인되지 않을 경우 추가 서류를 요청할 수 있습니다.</p>					

The background features a soft watercolor illustration. At the top, there are light blue and white washes. A green and yellow butterfly is flying in the upper left. Below it, an orange and yellow butterfly is also flying. In the bottom left corner, there are several colorful, circular shapes resembling flowers or petals in shades of pink, orange, and green, with small blue star-like accents. The bottom half of the image is a light green wash representing grass.

# 사회복지현장실습 관련서류 작성법\_실습일지

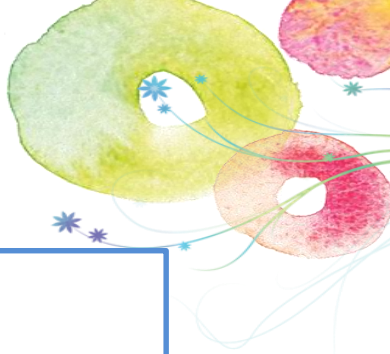
# 실습일지 양식

## 실 습 일 지



실습자명		실습일자	
실습장소		Supervisor	

실습목표			
실습일정	시간	내용	사진
실습내용			
실습생의 의견			
실습지도자 의견			



# 실습일지 쓰는 원칙

1

- 양식을 확인하기, 각 기관 혹은 학교마다 양식이 다르기 때문에 확인해야 함.
- 보건복지부의 양식을 쓰는 것이 가장 무난함

2

- 작성법 : 수기나 워드 모두 가능함
- 이 것 역시 기관 혹은 학교마다 요구도가 다름

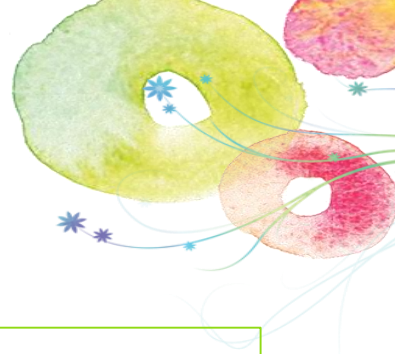
3

실습일지마다 실습 사진은 반드시 있어야 함  
사진에 실습생의 얼굴은 반드시 나와야 하고, 클라이언트는 나오지 않게 주의할 것!!

4

실습 일지는 구체적, 객관적, 논리적, **긍정적**으로  
누구나 읽어도 이해될 수 있도록  
허위나 과장이 없이 **사실적**으로

# 실습일지 쓰는 요령



## 시간대별로 작성

- 실습일지의 양식은 주로 시간대별로 구분해서 작성하게끔 되어 있음
- 실습 중간 중간에 메모를 하는 습관을 들이기

## 전공 용어 적절히 활용

- 실습일지는 학교 성적에 반영되는 공문서의 일종이기 때문에 전공 용어를 적절히 사용하여, 정확하게 작성하기, 약자, 이모티콘, 인터넷용어 등은 금지

## 실습에 대한 의견 작성

- 그 날의 활동내용이나 배운점, 실습에 대한 자신의 의견을 작성하면 됨
- 의견 제시나 생각, 의문점 등을 써도 됨
- 실습지도자가 실습일지를 확인하면서 새로운 문제해결방안을 제시해 줄 수도 있음

## 실습지도자의 의견

- 실습지도자의 의견은 매일 혹은 기관에 따라서는 일주일에 한번, 실습 끝날 때 한꺼번에 작성을 해 주기도 함
- 될 수 있으면 매일매일 의견을 받는 것이 실습에 도움이 됨



# 실습일지 예시

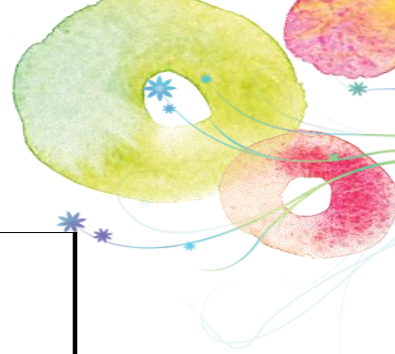
실습자명	장 00	실습일자	00.00.00
실습장소	00종합사회복지관	Supervisor	홍00 복지과장

실습 목표	청소년자원봉사학교에 참가한 조원들과 라포형성하기		
실습일정	시간	내용	사진
	09:00-11:00	하루O.T 및 주제 토론	
	11:00-12:00	청소년자원봉사학교 준비	
	12:00-13:00	점심시간	
	13:00-17:00	청소년자원봉사 학교	
	17:00-18:00	청소년자원봉사 학교 2일차 평가회의	

- 실습 목표는 하루에 1-2가지 정도로만,
- 목표는 측정가능하고 현실 가능성 있게
- ~하기, ~한다 등 끝나는 것이 좋음.



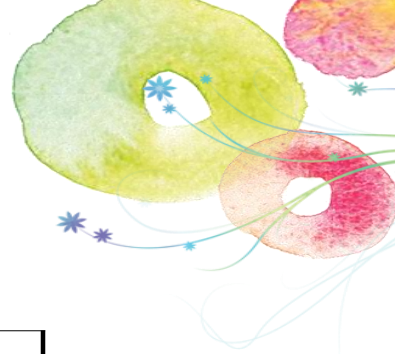
# 실습일지 예시



## 실습내용

1. 청소년자원봉사학교에 관한 오리엔테이션
2. 청소년자원봉사학교 준비
  - 청소년자원봉사학교 2일차에 대한 준비함
3. 청소년자원봉사학교
  - 조별 모듬 이름을 정함 (3조 봉사 요정)
  - 조별활동발표 내용을 정함  
(봉사요정의 봉사요청 : 마을 탐방 개선, 도로 개선, 쓰레기 개선)
  - 조장을 정함
  - 전지에 발표내용을 사인펜, 색연필, 매직 등으로 꾸밈
  - 각자 역할 분담을 함 (그림 그리기, 글 내용 정하기, 색칠하기)
  - 환경개선활동 Clean day를 함
  - 어울마당 ~ 본관 ~ 소사역 ~ 어울마당 으로 다녀옴
  - 길에서 사람들에게 1인당 홍보지와 달력 5개씩 나눠 드림
  - 길 다니면서 버려져 있는 쓰레기를 주움

# 실습일지 예시



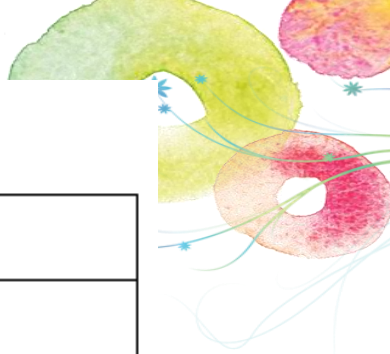
<p><b>실습생의 의견</b></p>	<p>청소년자원봉사학교 2일차 목표는 조원 아이들과 라포형성하는 것이었다. 1일 차 때보다 청소년들과 대화를 많이 나누었으며, 클린데이 활동 시에 달력과 홍보지를 모두 배부한 아이에게 칭찬해주며 잘했다고 하니 좋아하며 대화하는 빈도가 높아졌다. 조별 활동할 때 조장을 뽑아 의견을 내도록 하였더니 조원들이 좀 더 적극적으로 역할 분담하여 전지 꾸미기를 하였다.</p> <p>2일차를 끝내면서 느낀 점은 칭찬으로 아이들의 행동을 능동적으로 유발시킬 수 있다는 것과 질문을 할 때에 ‘예, 아니오’와 같은 대답이 아닌 자신의 생각을 말할 수 있도록 대답을 유도하였더니 쉽게 의견이 모아졌다.</p> <p>그리고 청소년자원봉사학교 클린데이 활동을 하면서 조원 중 한 아이가 선생님이 어르신께 친절하고 예의 바르게 대하며 대화 나누는 모습을 보고 대단하다고 느끼고 본받고 싶다는 얘기를 들었을 때 큰 보람을 느꼈다.</p>
-----------------------	--



# 사회복지현장실습 관련 서류 작성법\_실습기관분석보고서



# 실습기관분석보고서 양식



## 실습기관 분석 보고서

실습생명		기관명	
기관주소	(전화: )		

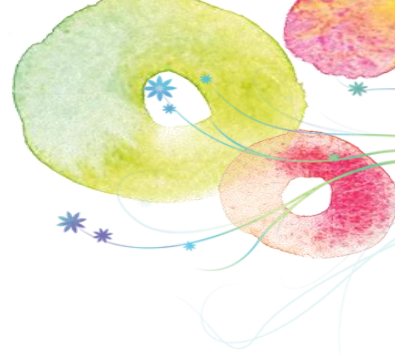
실습기관분석보고서는 기관에 문의하거나, 실습을 통해서 알게 되는 내용이 많으며, 또한 기관의 홈페이지를 통해서도 얻을 수 있는 정보가 많음

<http://blog.naver.com/PostView.nhn?blogId=kre4989&logNo=221775669682>

<http://blog.naver.com/PostView.nhn?blogId=ho831121&logNo=10067329060>

<http://lic.welfare.net/lic/ViewLicNotice.action>

1. 기관의 역사
  - (1) 기관 설립동기 및 설립목적
  - (2) 기관 사업의 역사적 변천
  - (3) 기관 역사에 대한 실습생의 평가
2. 기관의 목적
3. 기관의 주요사업 및 프로그램
  - (1) 클라이언트 및 대상 지역
  - (2) 주요사업
  - (3) 기관의 대상층 및 주요사업에 대한 실습생의 평가
4. 기관의 행정사항
  - (1) 기관의 조직구조
  - (2) 기관의 정보제공을 위한 홍보방안
  - (3) 기관의 정보제공을 위한 홍보방안에 대한 실습생의 평가
5. 기관이 속한 지역사회, 물리적 환경의 특징
  - (1) 지역사회
  - (2) 물리적 환경(시설, 공간 등)
6. 사회복지기관으로서 지역 내 타 기관들과의 연계
  - (1) 관계유형 및 내용
  - (2) 기관의 타 기관과의 관계유지에 대한 실습생의 평가
7. 기관의 특별한 연이나 전반적인 사황에 대한 인상이나 느낌



# 실습기관분석보고서 예시

## 실 습 기 관 분 석 보 고 서

\* 작성일 :

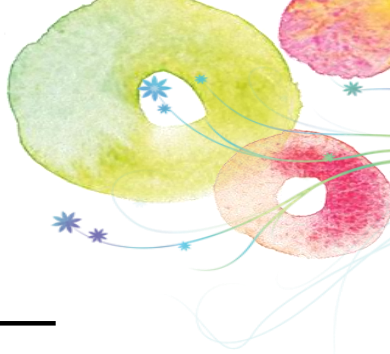
\* 작성자 : 장00

기관명	00종합사회복지관	기관 연락처	000)123-4567
기관주소			

### 1. 기관의 역사

#### 1) 기관 설립 동기 및 설립목적

00종합사회복지관은 00시 00 지역 주민들이 이용할 수 있는 다양한 사회복지 프로그램을 통해 저소득층의 자립 능력 배양, 지역사회 문제의 예방 및 치료, 00 지역사회와 부천 주민 간의 연대감 조성에 기여하기 위해 1990년 8월 설립되었다.

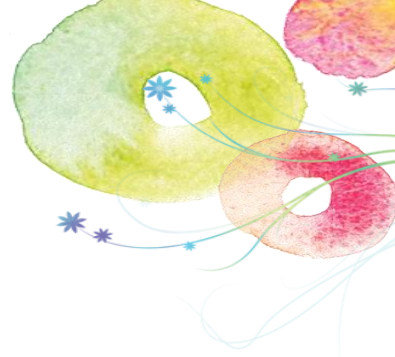


# 실습기관분석보고서 예시

## 2) 기관 사업의 역사적 변천

연도	내용
2016	12월 00종합사회복지관 분관 이전 10월 2016대한민국 나눔국민대상 '휴먼네트워크 희망멘토링 부문' KBS사장상 수상 09월 한국보건복지인력개발원 '2016사례관리실천 우수사례' 선정
2015	12월 지역사회복지증진 유공자표창 부천시장상 수상(김00후원자, 최00영양사) 11월 00본동 5개 단체 연합 김장나누기사업(350세대 지원) 진행 09월 개관25주년 기념 산학연계심포지엄 개최 08월 00시특수교육지원센터 지원 '하계 늘해랑학교' 운영 07월 00시 행복한마을만들기 지원 사업 2차년도 선정 07월 지역 내 어르신들의 건강증진을 위한 00드림안과 업무 협약 07월 경기도공동모금회 한진그룹 지정기탁사업 '치매예방프로그램' 지원 06월 2015년도 00시 기능보강사업(비상계단 보강 및 누수보완공사) 진행

# 실습기관분석보고서 예시



## 3) 기관의 역사에 대한 실습생의 평가

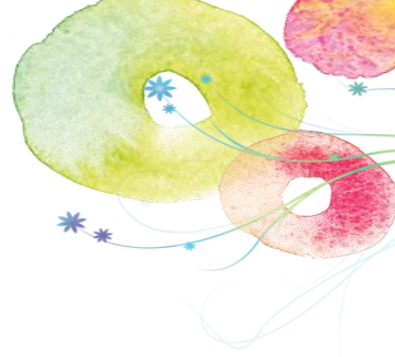
00종합사회복지관은 00의 최초의 종합사회복지관으로 1990년에 개관하여 2017년 올해 27주년을 맞이하는 복지관인 만큼 전통과 역사가 있는 복지관이라는 것임을 느낄 수 있었다. 개관 이후 아동부터 노인, 청소년, 가족 등 여러 대상자에게 어느 한 부분에 치우치지 않고 다양한 분야에서 고루 발달된 것을 알 수 있었다.

초기에 아동과 노인 위주의 프로그램에서 점점 갈수록 청소년, 장애아동 및 가족단위에 대한 프로그램도 개설되면서 다양한 연령층이 참여할 수 있게 되고, 지역주민들이 함께 보다 더 나은 삶을 살 수 있도록 많은 노력이 있었던 것 같다.

그리고 이전 프로그램을 그대로 진행하는 것이 아니라 그 시대의 트렌드에 맞게 프로그램도 점점 바뀌어 나가는 모습을 볼 수 있었다. 다양한 프로그램이 진행되고 있고 특히 잘 진행되는 프로그램은 점점 더 발전시켜서 꾸준히 상도 받은 연혁을 보면서 운영이 잘 되고 있다고 느꼈다.

그리고 낙후된 복지관 시설에 대한 정기적인 관리로 인해 보다 나은 환경에서 서비스를 이용할 수 있게 되었을 것이라고 생각하며 이용자중심의 사회복지관을 만들기 위해 노력한 사회복지사들의 노력이 느껴졌다.

# 실습기관분석보고서 예시



## 2. 기관의 목적

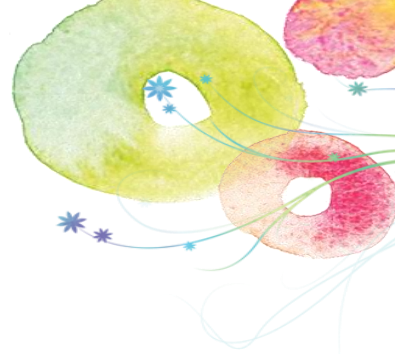
00종합사회복지관은 이웃사랑 실천의 기독교 정신을 바탕으로 설립된 종합적인 사회복지 시설로 나눔과 섬김의 자세로 사랑의 지역공동체를 실현하며, 지역복지증진을 위해 전문적인 지식과 실천을 활용하여 지역 주민의 삶의 질 향상과 지역주민과의 연대감 속에서 복지 공동체 형성을 위한 전문적인 복지사업을 수행함을 목적으로 한다.

## 3. 기관의 주요사업 및 프로그램

### 1) 클라이언트 및 대상 지역

클라이언트는 00도 00시 00구 주민 대상으로 하고, 대상지역은 00도 00시 00구가 주요 대상지역이다.



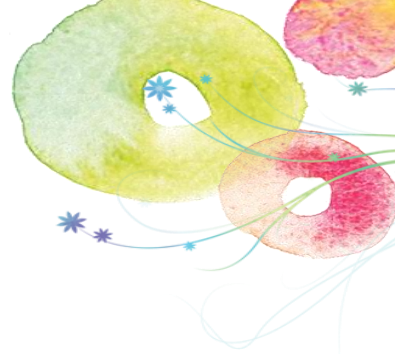


# 실습기관분석보고서 예시

## 2) 주요 사업

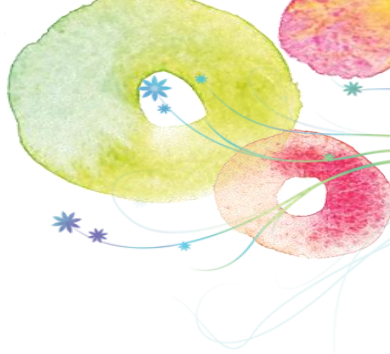
주요사업	내용 및 프로그램
사례관리 기능	지역사회에 거주하는 빈곤, 결손, 비행, 장애, 폭력, 학대, 알코올이나 정신장애로 인해 어려움에 처한 지역주민에게 공공과 지역의 복지자원을 연계하여 맞춤형 복지서비스를 제공
지역사회 조직화기능	행복한 마을 만들기 / 주민조직화 및 주민 지원활동 (마을해설사, 안전 마을 만들기, 소사마을 라디오) / 주민과 함께하는 복지서비스(소사랑 햇살 나눔 축제, 번개배움터, 복지관에 놀러가자) / 복지사각지대 해소를 위한 민·관 협력사업

# 실습기관분석보고서 예시



## 3) 기관의 대상층 및 주요사업에 대한 실습생의 평가

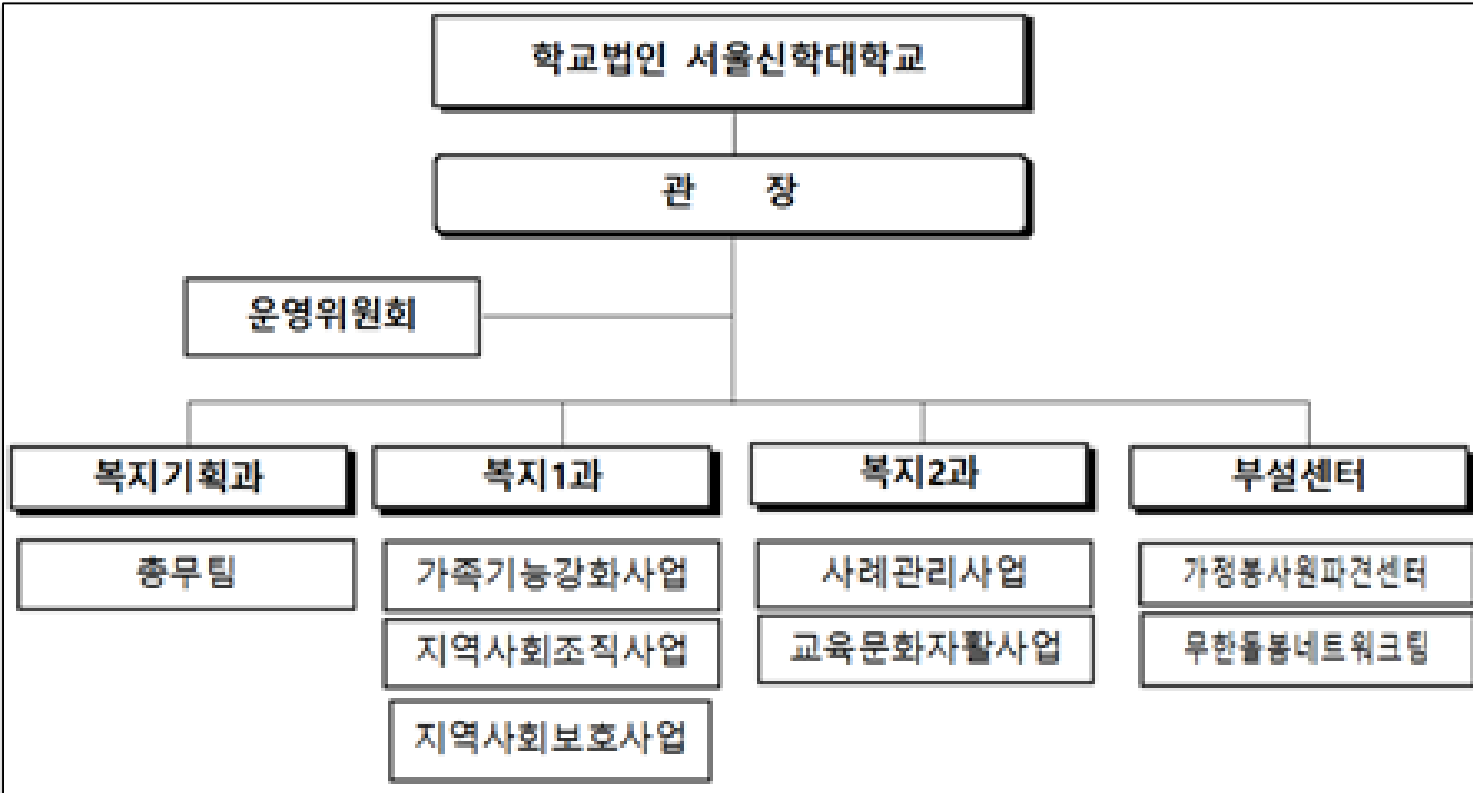
00구 지역주민은 취약계층이 상대적으로 많은 편이라 들었으며, 그 중에서도 노인이 많다고 들었다. 00노인복지관이 있음에도 불구하고 00종합사회복지관에서 전반적으로 노인들을 위한 지역사회 보호사업으로 다양한 서비스가 실시되는 것을 알 수 있었다. 노인을 대상으로 하는 사업이 많이 진행되고 있는 점에서 00종합사회복지관에서 노인을 대상으로 노인의 욕구에 맞는 프로그램과 서비스 개발에 많은 노력을 했다고 생각한다. 그리고 교육문화 사업은 전 연령층이 참여 할 수 있도록 다양한 프로그램들이 많아 아동의 발달, 건전한 여가 문화 형성, 개인의 자아성장 등이 이루어져 행복한 삶을 살 수 있도록 한다. 이러한 점들을 보아 00종합사회복지관은 다양한 계층이 모두 참여할 수 있는 프로그램들이 잘 만들어져 있는 것 같다. 이렇게 다양한 대상자를 상대로 그에 따른 욕구를 충족할 수 있는 프로그램이 있다는 것이 지역주민의 입장에서 복지관 이용의 만족감을 높일 수 있게 되었다고 생각한다.



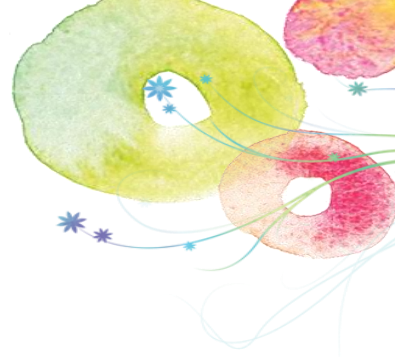
# 실습기관분석보고서 예시

## 4. 기관의 행정 사항

### 1) 기관의 조직구조



# 실습기관분석보고서 예시

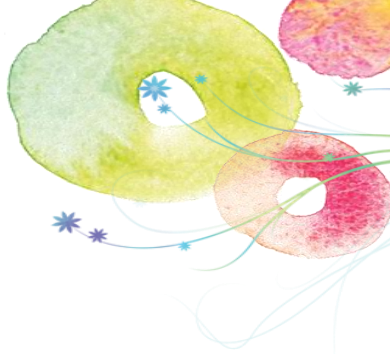


## 2) 지역주민들에게 정보제공을 위한 행정기반(홍보체계)

- 00종합사회복지관 홈페이지 공지사항에 공지
- 000 마을 신문 발간
- 시청에서 발행하는 신문 활용
- 복지관 내 포스터 부착
- 00종합사회복지관 책자와 팸플릿 제작

## 3) 기관의 조직구조와 정보제공 기반 체계에 대한 실습생의 평가

기관의 조직구조에 대해서 다양한 사업이 진행됨에 불구하고 이를 담당하는 인력이 너무 적은 것 같다. 적은 인력으로 많은 양의 업무를 처리하게 되면 업무의 집중도가 떨어질 뿐만 아니라 클라이언트에게도 부정적인 영향을 끼칠 수 있다 생각하며 결국에는 사회복지사의 소진으로 이어질 거라 생각한다. 하지만 00종합사회복지관의 사회복지사들은 부정적인 결과가 나타나지 않도록 개인이 담당하는 사업에 대해 자부심을 갖고 열심히 노력하는 덕분에 지속적으로 사업을 잘 이어왔다 생각한다. 그리고 정보제공 기반체계에 대해서 요즘은 소셜네트워크서비스(sns)가 발달되어 있으므로 이를 이용하여 정보제공과 홍보를 한다면 더 많은 지역주민들이 프로그램에 참여할 수 있을 거라 생각한다.



# 실습기관분석보고서 예시

## 5. 기관이 속한 지리적 환경, 물리적 환경의 특징

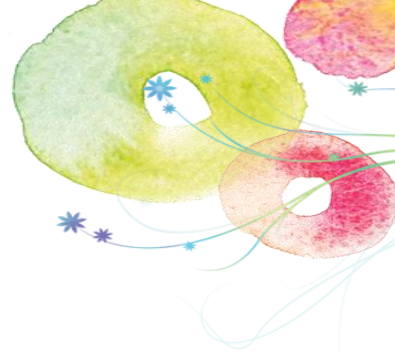
### 1) 지리적 환경

본 복지관이 위치한 00시 00구 지역은 구 도시로써 부천시 면적의 12.83km<sup>2</sup>인 24%이며, 00본동, 3동 및 00구 00지역의 면적은 전체 8%를 차지하여 면적에 비해 인구 밀도가 높게 나타나는 지역이고, 주거 중심의 전형적인 구도 중심의 형태를 이루고 있어 신도시에 비하여 상대적으로 교통문화·생활편의 시설 등 도시 기반시설이 취약하고 상권이 침체되는 등 다각적인 도시개발 수요가 요구되는 지역이다. 그리고 00구는 북쪽으로는 00구, 동쪽으로는 서울 00구와 00시, 남쪽으로는 00시와 인천 00구, 서쪽으로는 인천 00구에 접했다. 남쪽으로 00산(217m)과 00산(153m)이 솟아 있으며 전 지역에 구릉성 산지가 발달해 있었던 지역이다. 교통은 경인선 철도와 경인 국도가 이어져 있어 서울과의 연계가 편리하며, 00산과 00산 일대는 시민의 휴식처로 이용된다.

### 2) 물리적 환경(시설, 공간 등)

00종합사회복지관 본관 : 00도 00시 00로489번길 50

본관 / 총 연면적 1,506㎡ (456평)	
지하1층	양재배움터(21㎡) / 어울림터(27㎡) / 도배배움터(30㎡) / 배움터(29㎡) / 작은터(96㎡)
지상1층	관장실(20㎡) / 사무실(60㎡) / 가정봉사원파견센터(39㎡) / 상담실(19㎡) / 실습지도실(28㎡) / 리폼매장(18㎡) / 자활매장(35㎡)
지상2층	어린이도서관(93.1㎡) / 지역아동센터(110.40㎡) / 문서창고(8㎡)
지상3층	넓은터(221㎡) / 조리실(20㎡) / 나눔터(24㎡)



# 실습기관분석보고서 예시

## 6. 사회복지기관으로서 지역 내 타 기관들과의 연계

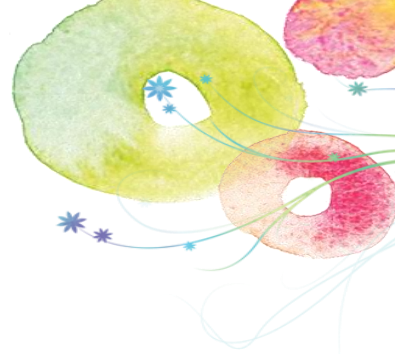
### 1) 관계유형 및 내용

- 외부강사 : 다양한 교육/문화 프로그램 강사 연계
- 00초등학교 : 학교사회복지 '꿈나무 교실' 운영
- 00가정봉사원파견센터 : 부천종합사회복지관 부설
- 지역 어린이집 : 나눔교육 활동 복지관에 놀러가자
- 00시 한의사협회 연계 : 월 2회 한방서비스 진행
- 00병원 : 후원 및 김장 사업 도움, 세종봉사대와의 연계
- 00시지역사회조직연합회 : 지역사회조직 연합의 지역복지사업 공동실습 진행
- 000솔루션위원회 : 전문가집단으로 구성하여 사례관리사업에 연계

### 2) 기관의 타 기관과의 관계유지에 대한 실습생의 평가

서비스가 필요한 대상자에게 기관에서 직접 제공해주지 못하는 것들을 다른 기관의 후원이나 연계를 통하여 클라이언트에게 서비스를 제공할 수 있는 점이 다른 기관들과의 연계와 관계 유지가 잘 되고 있다 생각하며 기관에서는 다양한 자원들을 효율적으로 활용하고 있는 것으로 평가된다.

# 실습기관분석보고서 예시




## 7. 기관의 외형적 이미지나 전반적인 사항에 대한 인상이나 느낌

00에서 최초의 종합사회복지관으로서 서비스에 대한 자부심이 있어 보였고, 자원봉사자의 육성 및 관리가 체계적으로 이뤄지고 있다고 느꼈다. 기관 연혁을 보면 몇 년간 공동 모금회, 삼성 등 기업에 사업계획서를 제출해 이를 통한 자원을 획득하였으며, 후원자 관리 및 후원기관들과의 연계망이 형성이 탄탄하게 이뤄지는 것처럼 보였다. 이런 점을 보아 00종합사회복지관이 지역주민들을 위한 사업의 성공적인 수행을 위해 많은 노력을 하고 있다고 느꼈다.

그리고 00사회복지관 본관은 비탈길에 위치하여 노인과 아동이 복지관을 다니기엔 힘들겠다는 생각이 들었다. 특히 요즘과 같은 겨울철에 눈이 내려 빙판길로 변한다면 더욱 위험하기 때문이다. 그렇지만 00역 인근에 위치하고 많은 버스노선이 운행되고 있어 복지관의 접근성이 좋은 것 같다. 그래서 대상자 뿐만 아니라 자원봉사자나 직원 등도 기관에 방문이 수월할 것이라고 생각한다. 또한 기관의 이미지는 인근 대학교, 병원, 소사어울마당과 함께 위치해 있어 독립적인 이미지가 아니어서 부담감 없이 쉽게 접근할 수 있는 것 같다. 분관의 경우에는 이번에 새로 이전하면서 각 프로그램실의 창문을 크게 내어 밝은 분위기를 연출하여 서로 소통할 수 있고, 접근을 쉽게 하기 위해 노력한 점이 대단하다고 생각한다.

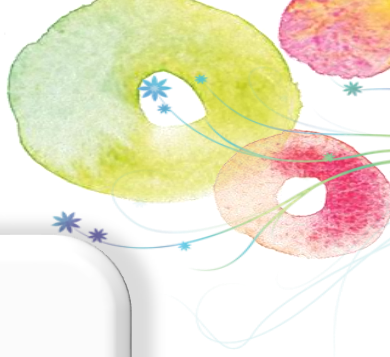
그리고 00종합사회복지관은 본관과 분관의 지리적 위치, 시설 조건 등이 다른 점이 있기에 같은 프로그램을 운영하는 것이 아닌 각 시설의 특성에 맞는 프로그램을 운영하고 있으며, 본관은 찾아가는 복지 중심, 분관은 지역주민이 직접 참여하는 교육, 편의 공간 제공을 중심으로 서비스를 제공하고 있다. 이렇게 본관과 분관으로 나누어 사업을 진행하기 때문에 많은 공간을 활용할 수 있어 더 다양하고 체계적인 사업을 진행하고 있다 생각한다.

The background features a soft watercolor illustration. At the top, there are light blue and white washes. A green and yellow butterfly is flying in the upper left, and a smaller orange and yellow butterfly is below it. In the bottom left corner, there are colorful, circular watercolor shapes in shades of pink, orange, and green, resembling flowers or petals. The bottom half of the image is a light green wash representing grass.

# 사회복지현장실습 관련 서류 작성법\_실습생의 실습평가서



# 실습생의 실습평가서



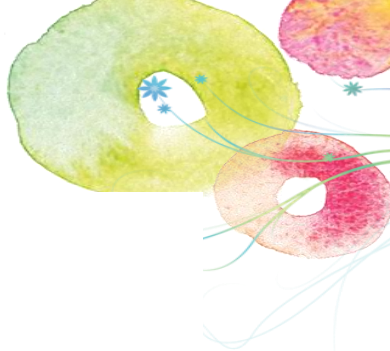
종결평가서의 양식을 수정하여서 제시함

아래의 URI 참고하면 도움 됨

<https://www.youtube.com/watch?v=qiNFzP2zg1Y>

<https://blog.naver.com/edu1566/221558810785>

<https://blog.naver.com/edu1566/220051790694>



# 실습생의 실습평가서

## 실습생의 실습평가서

\* 본 평가서는 사회복지현장실습 지침서를 참고하여 종결평가 내용을 실습생 본인이 작성하며, 서술양식으로 작성한 뒤 실습지도자와 평가회를 갖는 것을 추천함.

실습생명		기관명	
실습기간		실습지도자	
실습평가일		실습지도교수	김 윤 정

### 1. 실습일정에 대한 평가

### 2. 실습내용 및 역할에 대한 평가

### 3. 실습목표에 대한 평가

- 1) 구체적이고 적절한 목표 설정 여부
- 2) 목표의 달성 여부

### 4. 서비스 실천과정에 대한 평가 / 정책 및 행정 실습에 대한 평가

- 1) 문제 파악 및 자료수집 능력 / 문제 인식 능력
- 2) 문제 사정 능력 / 문제 분석 능력
- 3) 개입 기술 / 문제해결을 위한 대안제시능력
- 4) 면접 기술 / 기존지식과 정보의 사용능력
- 5) 기록 기술 / 기록 기술
- 6) 클라이언트와의 전문적인 관계 형성 / 유관 기관 및 관련된 사람들과 전문적인 관계 형성

### 5. 실습생의 자원 활용에 대한 평가(인적, 물적 자원)

- 1) 기관 외의 자원 활용
- 2) 실습과 관련된 참고서적의 활용

### 6. 실습에 임하는 자세에 대한 평가

- 1) 업무관리
  - (1) 시간 준수, 과제제출
  - (2) 주어진 일에 대한 업무조정 능력
- 2) 직원과의 관계(실습지도자, 타직원, 타 전문직 직원)
- 3) 다른 실습생과의 관계
- 4) 실습에 있어서의 적극성 및 자발성

### 7. 전문적 태도에 대한 평가

- 1) 사회복지사로서 실습생 자신의 장·단점에 대한 인식
- 2) 전문가로서 윤리 및 가치관의 이행

### 8. 실습지도 활용 정도에 대한 평가

- 1) 실습생 자신의 실습지도 활용정도에 대한 평가
  - (1) 기관 실습지도
  - (2) 대학 실습지도
- 2) 실습지도 자체에 대한 평가
  - (1) 기관 실습지도
  - (2) 대학 실습지도

### 9. 기관 이해도에 대한 평가

- 1) 실습생의 과업과 관련된 기관의 목적, 정책, 행정 절차에 대한 이해
- 2) 실습생으로서의 기관내의 권한과 한계에 대한 인식

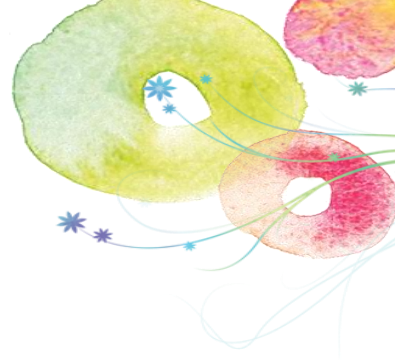
### 10. 실습 기간 중 가장 유익했던 내용

### 11. 실습기간 중 가장 안 좋았던 내용

### 12. 실습 기관, 실습 지도자, 대학에 대한 건의사항

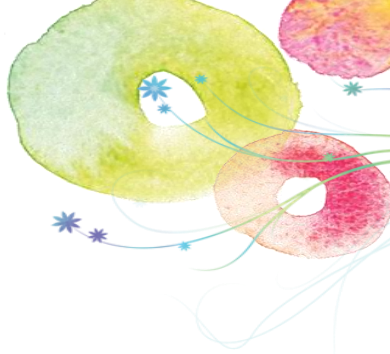
### 13. 기타 하고 싶은 말

# 실습생의 실습평가서 작성 예시



## 실습생의 실습평가서

실습생명		기관명	
실습기간		실습지도자	(인)
실습평가일		실습지도교수	

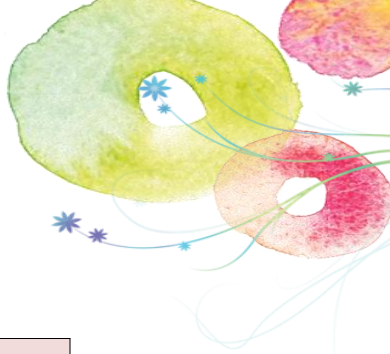


# 실습생의 실습평가서 작성 예시

## 1. 실습일정에 대한 평가

## 2. 실습내용 및 역할에 대한 평가

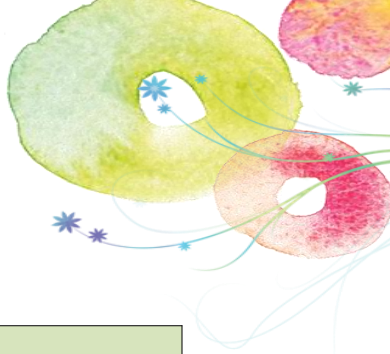
실습내용	역할 평가	실습내용 평가
<p>기관·실습 O.T</p>	<p>00종합사회복지관의 대략적인 기본 정보에 대해 알게 되었으며, 실습생의 자세와 역할, 사회복지사의 윤리강령을 읽어 실습을 통해 배워야 할 점을 파악하고 실습 목표를 수립하였다.</p>	<p>00종합사회복지관의 현황, 미션, 비전, 핵심가치 등을 소개하여 기관에 대한 전반적인 이해하는데 도움이 되었고, 실습 일정, 실습지도 운영방법, 실습생 자세와 역할, 실습목표수립을 통해서 실습생의 마음가짐을 가질 수 있는 시간이었다.</p>
<p>청소년자원봉사학교 준비</p>	<p>역할 분담을 하여 청소년자원봉사학교에 필요한 물품 기획 및 제작을 하였다. 그리고 집단 활동 프로그램의 목적과 목표를 설정하고 게임진행방법을 정하여 프로그램 계획서를 작성하였다. 이후 프로그램 계획대로 시간 내에 진행할 수 있는지 시뮬레이션을 통해 확인하였다.</p>	<p>집단 프로그램에 대한 회의를 진행하여 계획서를 작성해보고 집단프로그램 계획서에 대한 피드백을 받아 잘못된 부분을 알 수 있는 시간이었으며, 청소년자원봉사 학교의 전반적인 일정과 자세한 세부사항을 숙지 할 수 있는 시간이었다.</p>



# 실습생의 실습평가를 작성 예시

## 3. 실습목표에 대한 평가

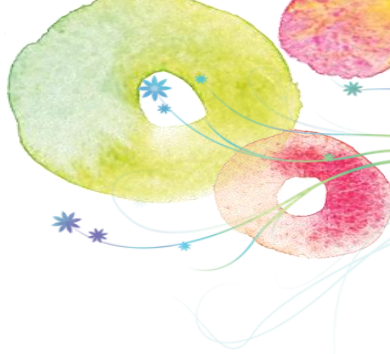
일자	실습 목표	달성률(%)	평가
00.00.00	청소년자원봉사학교에 참가한 조원들과 라포형성하기	95	청소년자원봉사학교에서 청소년에게 질문을 할 때 “이것에 대해 생각해봤나요?” 와 같이 ‘예, 아니오’로 대답하는 폐쇄형 질문이 아닌 “이것에 대해 어떻게 하는 것이 좋을 것 같아요?” 와 같이 개방형 질문을 사용함으로써 청소년들이 생각하여 표현하게 하고 참여를 이끌었다.



# 실습생의 실습평가가서 작성 예시

## 4. 서비스 실천과정에 대한 평가

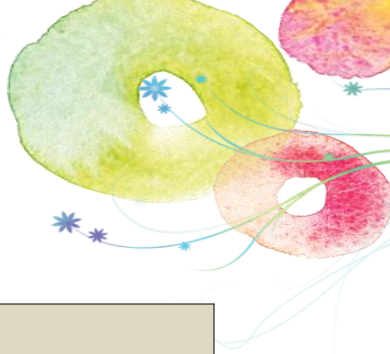
내용	평가				
	매우 부족	부족	보통	충분	매우 충분
문제 파악 및 자료수집 능력					
문제 사정 능력					
개입 기술					
면접 기술					
기록 기술					
클라이언트와의 전문적인 관계 형성					



# 실습생의 실습평가가서 작성 예시

## 5. 실습생의 자원활용에 대한 평가

내용	평가				
	매우 부족	부족	보통	충분	매우 충분
인전자원활용능력					
물적자원활용능력					
기관 외부의 자원활용능력					
실습과 관련된 참고서적(인터넷 포함) 활용능력					

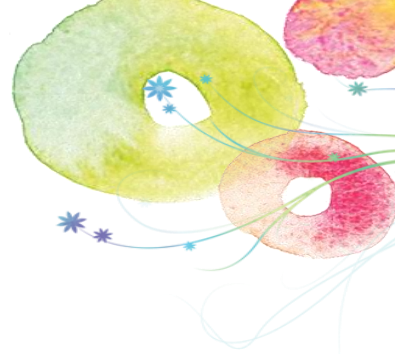


# 실습생의 실습평가가서 작성 예시

## 6. 실습에 임하는 자세에 대한 평가

내용		평가				
		매우 부족	부족	보통	충분	매우 충분
업무관리	시간준수					
	과제제출					
	주어진 일에 대한 업무조절 능력					
다른 직원과의 관계	실습지도자					
	타직원					
	다른 실습생					
실습에 있어서의 적극성 및 자발성						





# 실습생의 실습평가가서 작성 예시

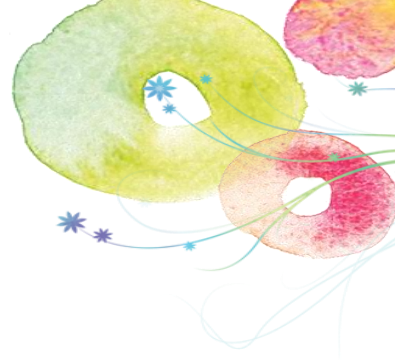
## 7. 전문적 태도에 대한 평가

### 1) 사회복지사로서 실습생 자신의 장단점

## 8. 기관 이해도에 대한 평가

내용	평가				
	매우 부족	부족	보통	충분	매우 충분
실습생의 과업과 관련된 기관의 목적, 정책, 행정 절차에 대한 이해					
실습생으로서의 기관내의 권한과 한계에 대한 인식					

# 실습생의 실습평가를서 작성 예시



9. 실습 기간 중 가장 유익했던 내용

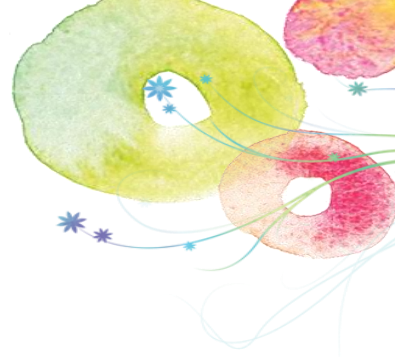
10. 실습 기간 중 가장 안 좋았던 내용

11. 실습 기관, 실습 지도자, 대학에 대한 건의사항

# 학습마무리



# 학습 정리



- 1 사회복지현장실습의 6단계 개관
- 2 사회복지현장실습 관련 서류 작성법\_실습일지
- 3 사회복지현장실습 관련 서류 작성법\_실습기관분석보고서
- 2 사회복지현장실습 관련 서류 작성법\_실습생의 실습평가서

# 실습일지 작성에 도움이 될 만한 사이트



<http://lic.welfare.net/lic/ViewLicNotice.action>

<http://blog.naver.com/PostView.nhn?blogId=kre4989&logNo=221775669682>

<http://blog.naver.com/PostView.nhn?blogId=ho831121&logNo=10067329060>

<https://www.youtube.com/watch?v=qiNFzP2zg1Y>

<https://blog.naver.com/edu1566/221558810785>

<https://blog.naver.com/edu1566/220051790694>

A watercolor illustration featuring a soft, light blue sky with white clouds at the top. In the middle ground, two butterflies are depicted: a larger green and yellow one in the upper left, and a smaller orange and yellow one below it. The bottom of the image shows a green field with several large, colorful flowers in shades of pink, orange, and green, some with blue star-shaped accents. The overall style is soft and artistic.

감사합니다.